

HARMONIČNA

POGLED V VSE SMERI

V dnevnem prostoru zaseda osrednje mesto sedežna garnitura *Bend sofa*, kavna mizica je *Husk Outdoor*, pouf pa iz kolekcije *Fat-Sofa*, vse je oblikovala Patricia Urquiola za proizvajalca B&B ITALIA.

CELOTA

Vrstna hiša je dobila sodobno preobleko s prerazporeditvijo prostorov in drugačno notranjo opremo po zasnovi Lidije Rutar iz biroja Habitare.

FOTOGRAFIJE MIRAN KAMBIČ
BESEDILO ANA IVANČIČ



V NAJBOLJŠI LUČI

Za res dobro počutje je potrebna premišljena osvetlitev. Linija vgradnih luči na stropu je *Move it System* proizvajalca XAL. Od dekorativnih luči sta najbolj opazni žičnati viseči lučki nad jedilno mizo *Spokes 2* znamke FOSCARINI.

Ko se je družina pred dobrimi desetimi leti preselila v vrstno hišo znotraj modernega vilabloka na robu Trnovega, so bili otroci še majhni, časa je kronično primanjkovalo, v danih okoliščinah so si opremili dom po najboljših možnostih. Takrat se je pogosto uporabljal temen, tropski les v kombinaciji s kakšno steno v odtenku zelenega jabolka ali drugim barvnim poudarkom. Lastnica pravi, da jim je oprema dobro služila, ampak po desetih letih je tudi odslužila svoje in že nekaj časa je v mislih preigravala drugačne, bolj svetle in nevtralne kombinacije. Za pomoč se je obrnila na biro Habitare, ki ga vodi notranja oblikovalka Lidija Rutar. Njihovo področje je oblikovanje notranje opreme, ponujajo pa tudi izvedbena, gradbena in zaključna gradbena dela, možna je tudi izvedba na ključ. Poznani so po projektih v Sloveniji in hrvaški Istri, kjer so pridobili bogate izkušnje s prenovo starih hiš.

Lidija Rutar je prevzela izziv prenove ljubljanske vrstne hiše in se najprej vprašala, ali družini ustreza dosedanja razporeditev prostorov. Vrstna hiša je bila razdeljena na pritlični del z odprtim dnevnim prostorom, ki je bil obenem dnevna soba, kuhinja in jedilnica, ter nadstropje s spalnicama in delovno sobo. Ugotovila je, da dnevno sobo, ki je bila prej tik ob stekleni steni in se je nadaljevala ven, v leseno teraso in zelen atrij, lahko bolj umakne, saj družina neprimerno več časa preživlja za jedilno mizo. Tukaj se obeduje, klepeta, včasih piše referate, odgovarja na službena sporočila ali zgolj posedi. Na kavču ponavadi družinski člani samo gledajo televizijo, zato ta ne potrebuje toliko neposredne sončne svetlobe. S premikom sedežne garniture v sredino dnevnega prostora se je pojavila dilema, kam postaviti televizor, pridružila se ji je še želja po kaminu, primarnem ognjišču doma, zato se je Lidija odločila, da bo ob stopnišču dodala steno in s tem pridobila prostor



KAJ BO ZA KOSILO?

Jedilna miza *CPH 30* proizvajalca HAY, klop bulthaup, usnjeni stoli *Rea* proizvajalca DEPADOVA.

POPER IN SOL

Kuhinja kot laboratorij za dobrojedce. *b3* proizvajalca BULTHAUP je bila ljubezen na prvi pogled. Dopolnjujejo jo pečica GAGGENAU, vinska vitrina LIEBHERR in kuhališče z namizno napo BORA.



NOVO POGLAVJE

Knjižnica z regalom *Graduate* proizvajalca MOLteni & C, počivalnikoma s taburetom *Husk* proizvajalca B&B ITALIA, talno svetilko *Bow Floor Lamp* proizvajalca TOSSB. Preproga v knjižnici je *Eberson Slate* znamke DESIGNERS GUILD, igriva okrogla v dnevni sobi pa *Firmship* znamke MOOOI CARPETS.



ZA DOBRODOŠLICO

Ob vhodu v hišo je posebno mesto našla ambientalna luč *Eclipse* oblikovalca Tilna Sepiča.



NAPUDRAN NOS

Svežo atmosfero v pritličnem stranišču zagotovi rožasta tapeta *Niveum* znamke WALL & DECÒ. Hodnik poživi tapeta *Lustro Twilight* znamke BLACK EDITION.



NOVE DIMENZIJE

Z novo steno ob stopnišču, ki minimalno zoža dnevni prostor, so pridobili prostor za televizor, dodatno shranjevalno omaro in kamin, ki vedno pričara občutek domačnosti.

Novi arhitekturni zasnovi je sledila izbira primernega tlaka.

za kamin, televizor in še dodatno shranjevalno omaro. S tem ko je pomaknila kuhinjo z jedilnico k oknu, se je odprl prostor za nov ambient na njenem starem mestu; dodala je knjižnico z dvema počivalnikoma. Naročnik prostor rad izkorišča, tam posesti, da prebere dnevno časopisje, včasih knjigo.

Majhna otroka sta medtem zrastle v najstnika. Da bi jima zagotovila več intimnosti, se je arhitektka odločila zmanjšati eno od »otroških« sob na račun nove kopalnice samo za njiju. Staršema pa je zagotovila več udobja s povečanjem obstoječe kopalnice na račun



TEMPELJ ZA POČITEK

Postelja, katere vzglavje te objame kot kokon, je *Husk* znamke B&B ITALIA. Sproščeno romantično vzdušje pričara tapeta *Ruva Caspian BLACK EDITION*. Mehkobo dodajajo žametne zavese *Pavia* in preproga *Capisoli Teal*, oboje znamke DESIGNERS GUILD.



ZOFA V KOPALNICI

Kraljevska kopalnica razvija s svojo razkošno kvadraturo (8 + 6 m²) ter umivalnikom *Bonola* znamke FLAMINIA, črno armaturo ZUCCHETTI in zofo *Garçon* znamke BAXTER. Kopalnico od garderobne sobe predeljuje kovinska mreža B&B ITALIA.

Lidija Rutar kose oblikovalke Patricie Urquiola spoštljivo vključuje v svoje interierje.

stopnišča, ki se je preveč zajedalo v nadstropje. S tem se je tudi odprl prostor za garderobno sobo, ki tokrat ni pozicionirana ob spalnici, ampak je v kopalnici. Da se preoblečeš kar v kopalnici, potem ko si se oprhal? Morda veliko bolj logična rešitev. Spalnica je tako, osvobojena omar, postala tempelj za počitek in spanje.

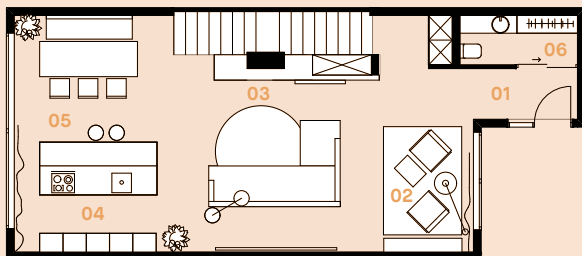
Novi arhitekturni zasnovi je sledila izbira primerne tlaka. Temen tikov les je nadomestil ščetkan in oljen hrastov parket, lepa kulisa za minimalistično kuhinjo bulthaup b3, jedilno mizo CPH 30 proizvajalca Hay in elegantne usnjene stole Rea, ki jih je proizvajalec



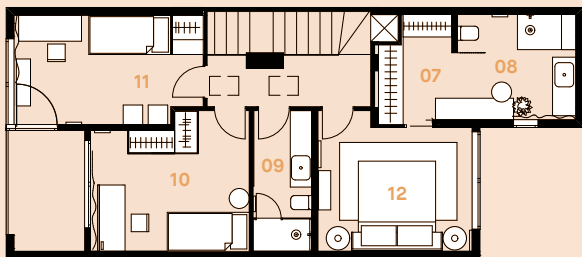
PONOVITVE

V spalnici se v manjši izvedbi ponovi regal *Graduate* iz spodnje knjižnice. Prav tako se ponovi kavna mizica *Husk Outdoor* iz dnevne, tukaj v vlogi nočne omarice.

PRITLIČJE



NADSTROPJE



DePadova predstavil aprila na milanskem sejmu, stoli so letošnja novost. Pri nabavi opreme je bil Lidiji v veliko pomoč salon KULT INTERIER, tam so kupili večino pohištva, nekaj vgradnih kosov je izdelal mizar Robert Setnikar.

Atmosfera iz kuhinje se nekoliko zmešča z organskimi linijami sedežne garniture Bend sofa proizvajalca B&B Italia. Morda navezava na prodne kamne, ki so v Malem Grabnu, kamor sega pogled iz atrija, ali preprosto zaljubljenost v ravno prav zaobljene, mehke in obenem tudi dovolj resne in funkcionalne oblike razvpite španske oblikovalke Patricie Urquiola, ki se je podpisala pod sedežno garnituro, pod počivalnika Husk in istoimensko posteljo v glavni spalnici? Lidija njene kose rada in spoštljivo vključuje v svoje interierje, če se ti uglasijo z željami naročnikov.

Lidija izjemno rada obiskuje knjigarne, galerije in starinarne. Tukaj se je verjetno rodila, zagotovo pa se napaja, njena ljubezen do tekstur, do tekstilnih elementov, ki sklenejo podobo celote, vpijajo zvoke, dodajajo mehko. Zavese Designers Guild padajo ob stekleni steni, od istega proizvajalca je tudi preproga pod počivalnikoma, v dnevni pa se nahaja igriva okrogla preproga iz nizozemske hiše Moooi.

Likovno podobo zaokrožuje izbor abstraktnih olj prekmurskega slikarja Roberta Černeliča. Vsak najmanjši detajl modernega minimalističnega interierja v urbanem okolju je premišljeno izbran. Harmonična celota ni naključje, ampak je spletena iz lepega in funkcionalnega. ■

VRSTNA HIŠA H 16, LJUBLJANA

ARHITEKTURA HIŠE IN OPREMA Lidija Rutar, Habitare, www.habitare.si
GRADNJA 2018

KVADRATURA 84 m² pritličje, 65 m² nadstropje. atrij 60 m²

- | | |
|----------------|----------------------|
| 01 predsoba | 07 garderobna soba |
| 02 knjižnica | 08 glavna kopalnica |
| 03 dnevna soba | 09 otroška kopalnica |
| 04 kuhinja | 10 soba |
| 05 jedilnica | 11 soba |
| 06 stranišče | 12 glavna spalnica |